



## **El poder de la colaboración**

SERES, valor social 2017

IV Informe del impacto social de las empresas

# Contenidos

Introducción	3
Empresas participantes	4
Fundación SERES, modelo de contribución	6
Principales resultados de la RSE en España 2016	8
Principales resultados de la RSE en España – Evolución 2013-2016	10
Capital humano	12
Capital organizacional	18
Capital relacional	22
Capital económico	24
Capital social	26
Metodología	30

# Introducción



## Francisco Román

### Presidente de Fundación SERES

En la actualidad, el valor de las compañías está asociado indisolublemente a los intangibles. Una compañía, para trazar su destino lo primero que debe hacer es comprender su entorno y eso implica escuchar a los grupos de interés mucho más que antes. La estrategia de la dirección de una organización supone manejar el equilibrio entre el largo y el corto plazo, así como la interlocución con todos los grupos de interés. Parece lógico pensar, que ante grandes y crecientes desafíos sociales necesitamos la colaboración de todos. La empresa tiene capacidades para llevar a cabo un reto ambicioso: generar soluciones eficientes, eficaces y escalables al tiempo que sostenibles. De la misma manera, una sociedad fuerte necesita un tejido empresarial sólido y saludable. Ambas son mutuamente dependientes. En SERES creemos en el papel de la empresa como agente de cambio.

Las organizaciones no se van a diferenciar en el futuro solo por la calidad del servicio o del producto, sino por su identidad, sus valores únicos, su propósito o su conexión con la sociedad, que serán los que, en definitiva, marquen la diferencia. Es ambicioso, desconocido, puede provocar recelos, pero conocemos que funciona y genera valor. Fundamentalmente porque eso es parte de la misión de SERES: explorar qué se puede hacer.

Es posible que a la hora de hacer clasificaciones empresariales, no lo hagamos tanto mirando a las dimensiones de las organizaciones, sino a su ADN responsable. Los ejemplos de empresas que ofrecen tanto resultados económicos como sociales han puesto de manifiesto que generar valor social es posible y se vislumbra como una oportunidad para obtener resultados económicos.

El trabajo conjunto entre SERES y Deloitte es una muestra magnífica del camino recorrido en el reto de la transformación social de las empresas y su compromiso con la sociedad. Este informe evidencia el efecto transformador de las compañías y de la construcción de valor responsable como resultado de la colaboración de diferentes agentes.



## Fernando Ruiz

### Presidente de Deloitte

El impacto que las empresas tienen en la sociedad depende, en gran medida, de los valores que sustentan sus planes estratégicos y que mueven su capacidad de respuesta a las necesidades de un entorno en constante transformación. Son los valores que definen la cultura corporativa de las organizaciones los que, al final, van a diferenciar a unas empresas de otras y determinarán el impacto real que éstas tienen en la sociedad.

La colaboración, la generosidad, la excelencia o la integridad son algunos de los valores que aseguran un impacto relevante y diferencial en un mundo globalizado que, cada vez más, necesita de organizaciones que contribuyan activamente a eliminar desequilibrios y generar oportunidades para construir una sociedad mejor. La contribución de las empresas a través de su actividad está fuera de toda duda y de cualquier debate: mejora de la competitividad, avances tecnológicos, innovación, aceleración del progreso... Pero, en definitiva, el impacto real que todo ello tiene sobre las personas se ha de medir en términos de contribución social, de igualdad de oportunidades, de reducción de las desigualdades y de avance social.

Para Deloitte supone una gran satisfacción trabajar con la Fundación SERES en la elaboración de este IV Informe de Impacto Social en el que se refleja el verdadero impacto del tejido empresarial español, a través de un modelo de medición propio.

La responsabilidad social de las empresas será más tangible y eficaz cuanto más defendidos e interiorizados estén sus valores, siempre alineados con las necesidades del entorno. El poder transformador de los valores que mueven a las organizaciones será tan relevante como las empresas queramos que sea.

# Empresas participantes

accenture

acciona

ADEA  
SOCIAL

ATLANTIC COPPER  
Una compañía del grupo Freeport-McMoRan

Campofrio

Canal  
de Isabel II

Capgemini  
CONSULTING. TECHNOLOGY. OUTSOURCING.

cellnex  
driving telecom connectivity

CUATRECASAS

DANONE  
The Power of Life

Deloitte.

DKV  
Salud y bienestar

endesa

ESADE  
UNIVERSIDAD RAMON LLULL

ESTEVE

EY  
Building a better  
working world

G A \_ P  
Gómez-Acebo & Pombo

GARRIGUES

Gonvarri  
Steel Industries

ALTAMAR  
CAPITAL PARTNERS

GRUPO SIRO  
Cultivamos futuro

Grupo  
VIPS

hp

HUAWEI

indra

ING  
People in progress

Konecta

KREAB

CORRESPONSABLES  
ObservaRSE  
Fundación

MELIÀ  
HOTELS  
INTERNATIONAL

MERCADONA  
SUPERMERCADOS DE CONFIANZA

MERLIN  
PROPERTIES

quirónsalud

Ramón y Cajal  
ABOGADOS

randstad

RED  
ELÉCTRICA  
DE ESPAÑA

SUPRACAFÉ®

TECNICAS REUNIDAS

Telefonica

Universidad Europea  
LAUREATE INTERNATIONAL UNIVERSITIES

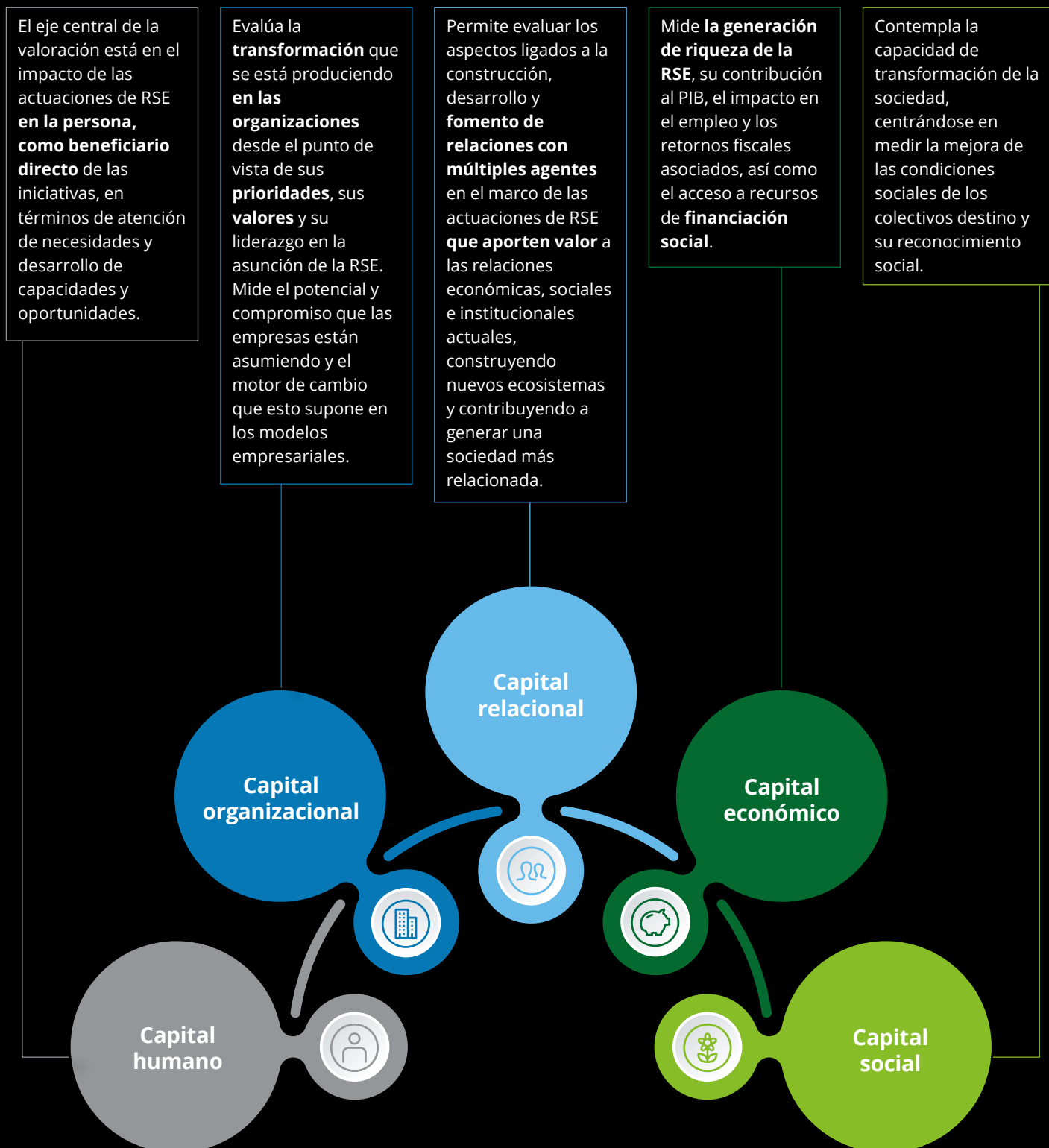
La valoración de parte de los indicadores del modelo de contribución ha sido posible gracias a la **participación de 79 empresas socias de Fundación SERES** que han aportado los resultados logrados a través de su actividad de RSE en 2016. Agradecemos la participación de los siguientes miembros:

# Fundación SERES, modelo de contribución

El modelo diseñado para evaluar la contribución de la RSE fue definido con la colaboración Deloitte. Su metodología, basada en el ***Global Impact Model***, dio como resultado el diseño de un modelo de contribución socio-económica que permite evaluar la **concordancia entre los objetivos de la RSE y los resultados asociado a la actividad de las empresas.**

El modelo de contribuciones se estructura en torno a **cinco ámbitos capitales u ópticas de contribución.**



# Principales resultados de la RSE de las empresas de España en 2016

18 millones de beneficiarios directos por las actuaciones de RSE analizadas.

22% de los proyectos acometidos se concentran en el ámbito del empleo e integración laboral, siendo la categoría con mayor volumen de proyectos.

6 de cada 10 empresas han contribuido a integrar laboralmente a colectivos desfavorecidos.

3 veces más **empresas** participantes apoyan al colectivo de emprendedores y empresas en sus programas de RSE, en comparación con el III Informe SERES-Deloitte del impacto social de las empresas .

64.248 personas integradas laboralmente a 31 de diciembre de 2016.

3 de cada 4 empresas han desarrollado proyectos orientados al empleo y la integración laboral, **11 puntos** porcentuales superior a la registrada en la anterior edición del informe.

Capital humano



Capital organizacional



Capital relacional



Capital económico



Capital social



8.221 proyectos de RSE realizados en 2016.

85% de las empresas analizadas evalúan y comunican su contribución a la sociedad mediante memorias de RSE.

60% de las empresas consultadas realizan proyectos de RSE en el ámbito de la sensibilización y comunicación, **12 puntos** porcentuales superior al porcentaje registrado en la anterior edición del Informe SERES-Deloitte del impacto social de las empresas .



**194.000**

empleados participantes en proyectos de RSE.

**13,8%**

de los empleados participan activamente en proyectos de RSE.

**6,4%**

de los empleados están involucrados en proyectos de voluntariado.

**87%**

de las empresas promueven el voluntariado corporativo.

**34%**

de las empresas consultadas han implementado las prácticas de RSE más destacadas a nivel interno y externo (código ético, medidas de conciliación, comunicación de resultados RSE y creación de productos / servicios para colectivos RSE).

**82%**

de las empresas contemplan los ODS en su estrategia de RSE, lo que muestra la importancia de esta tendencia para organizar y articular la RSE empresarial.

**3 de cada 4**

empresas participantes tienen un plan para extender sus políticas de RSE a la cadena de valor.

Cerca de **16.000**

colaboraciones con entidades sociales en programas de RSE.

El **27%**

cuentan con más de 101 colaboradores en el marco de su actividad de RSE.

**33%**

de las empresas analizadas han logrado atraer financiación de otros agentes.

**5 de cada 10**

entidades con las que colaboran son extranjeras, porcentaje muy superior al registrado en la III edición del informe (20%).

**47 millones de euros**

de financiación aportada por terceros para los proyectos de RSE .

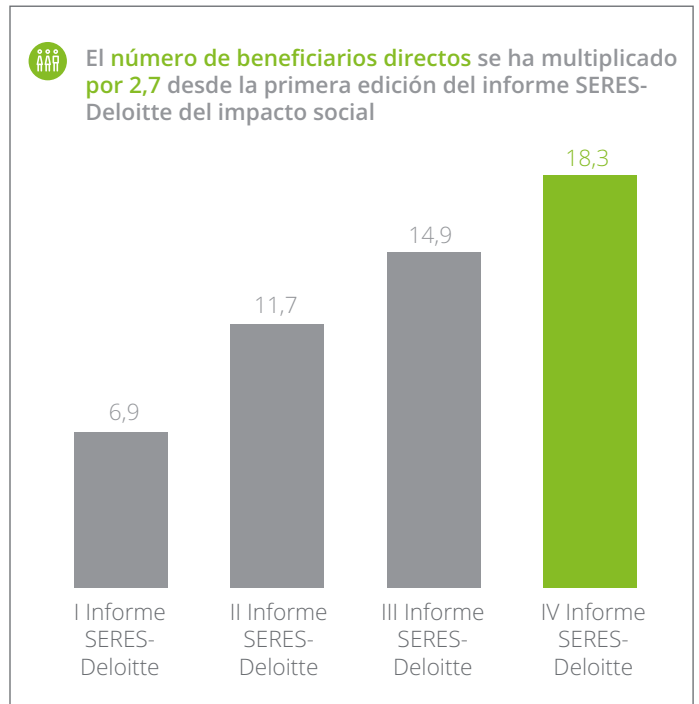
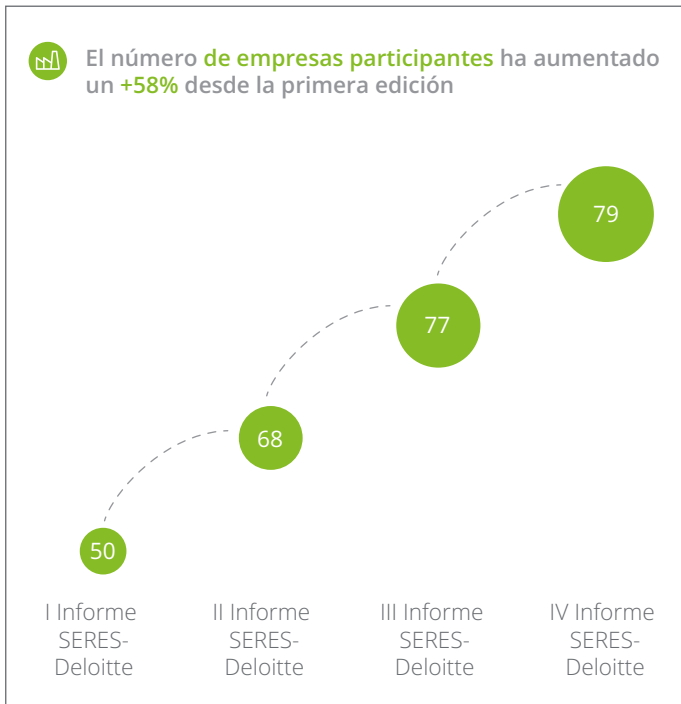
**712** millones de euros invertidos en RSE en 2016 .

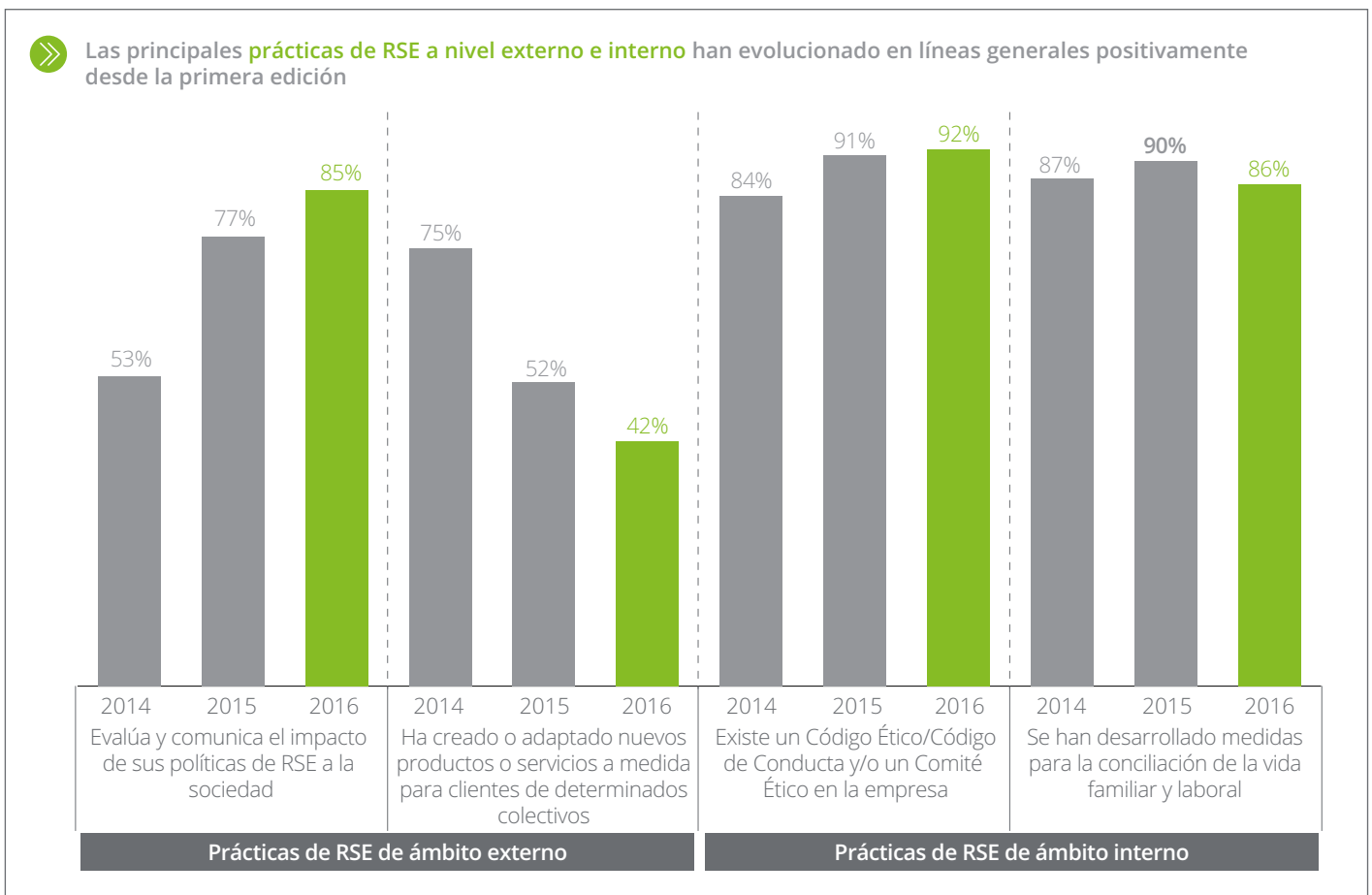
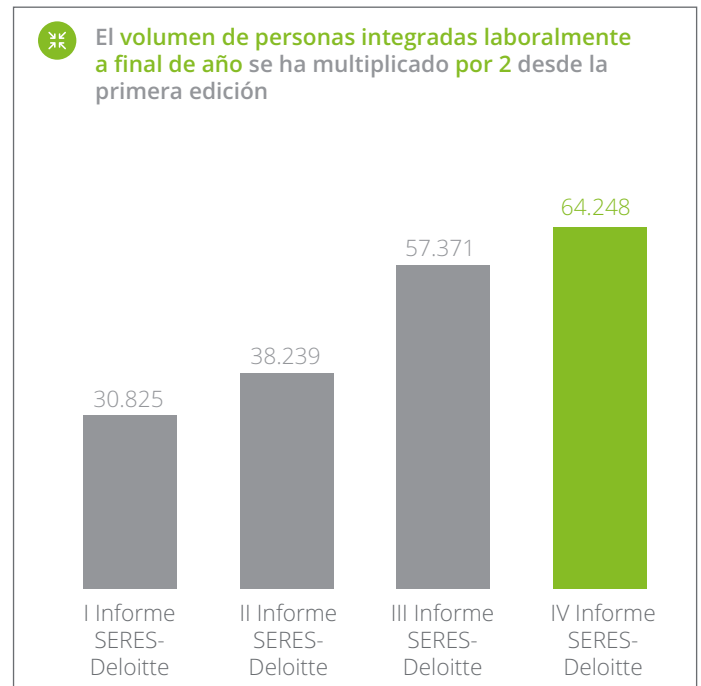
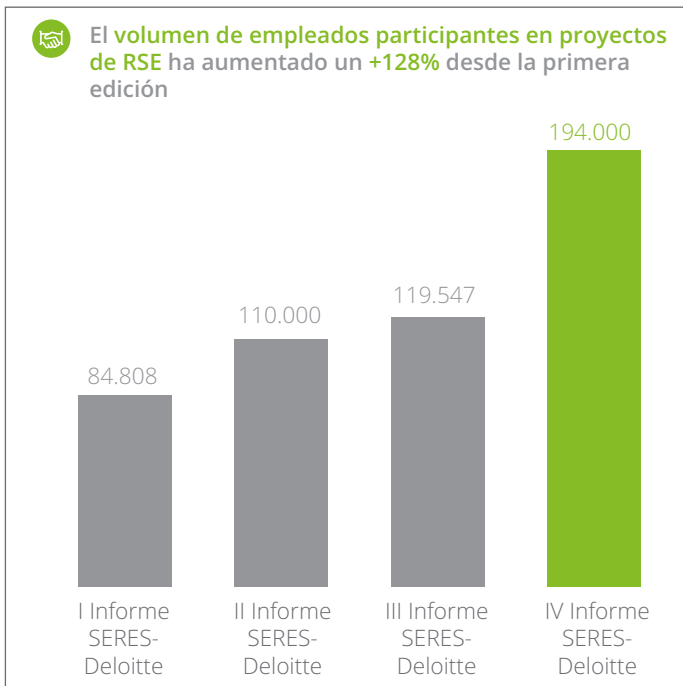
**439** millones de euros invertidos en proyectos desarrollados en España un **22% más** que la inversión registrada en el informe anterior (359M).

**45.118** millones de euros de gasto en proveedores comerciales.

# Principales resultados de la RSE en España – Evolución 2013-2016

Después de 4 ediciones del Informe SERES-Deloitte del impacto social de las empresas, los indicadores recabados han permitido cuantificar la evolución de las principales magnitudes e identificar tendencias en materia de RSE:





Fuente: Ediciones I, II, III y IV del Informe SERES, valor social, elaborado por Deloitte.

# Capital humano

Los 8.221 programas desarrollados en 2016 por las 79 empresas participantes han llegado a más de 31 millones de beneficiarios.

## Los ámbitos de actuación de la RSE

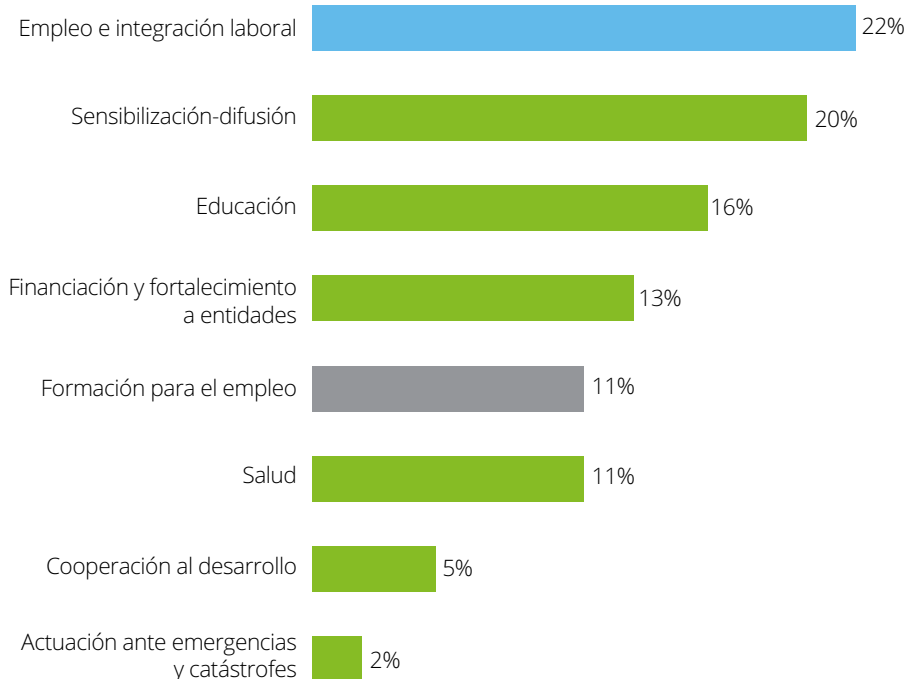
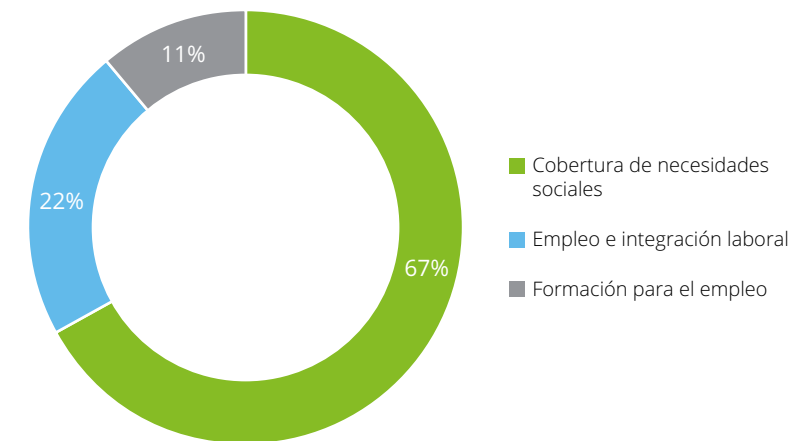
Bien de manera directa bien indirectamente, las personas son las principales destinatarias de los proyectos y actuaciones de responsabilidad social que han acometido las empresas participantes en este informe durante el año 2016.

Estos proyectos favorecen a menudo la cobertura de necesidades sociales en ámbitos básicos tales como la salud, la educación o la cooperación al desarrollo. De manera adicional, contribuyen a potenciar la empleabilidad de estos colectivos objetivo, tanto a través de la generación de oportunidades de empleo como a través del desarrollo de proyectos en el ámbito de la formación y la capacitación.

En 2016 las empresas participantes en el estudio han realizado conjuntamente más de **8.200 proyectos** en diferentes **ámbitos** de actuación:

- El **67%** de los proyectos han sido realizados en el ámbito del **bienestar y la cobertura de necesidades sociales**. Concretamente, destacan los ámbitos de sensibilización, educación y financiación de entidades sociales, que concentran de manera agregada casi el 50% de los proyectos.
- El **33%** de los proyectos de RSE se han desarrollado en torno al **ámbito del empleo**. De este modo, un 22% se han orientado a la **generación de oportunidades de empleo e integración laboral**, convirtiéndose

## Distribución de los proyectos de RSE en función del ámbito



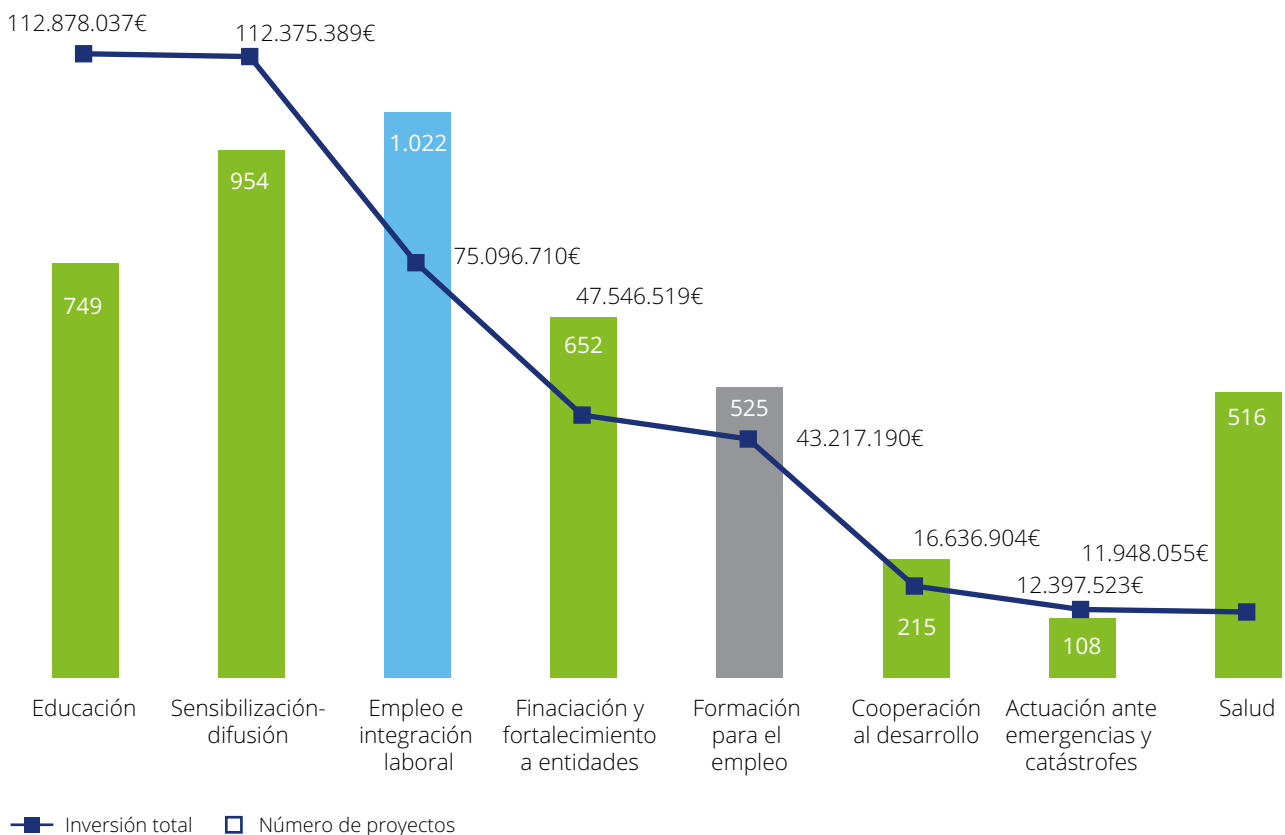
en el ámbito en el que se concentran el grueso de los proyectos, mientras que el 11% restante han sido acometidos en el ámbito de la **formación para el empleo**.

Atendiendo al **volumen**, destaca el importante peso de los proyectos realizados en el ámbito del **bienestar** y la cobertura de **necesidades sociales**, con más de **3.000<sup>1</sup> proyectos** en este ámbito.

El análisis, según el **esfuerzo presupuestario**, pone de manifiesto la diferencia entre los proyectos en función del ámbito de actuación: destaca

la inversión destinada a los proyectos acometidos en el ámbito de la **Educación**, con una inversión total de **más de 112 millones de euros** registrada en 2016, seguida por proyectos de **Sensibilización y Difusión**, con una inversión total de similar magnitud, y los proyectos para el **Empleo y la Integración Laboral**, con una inversión asociada de más de **75 millones de euros**.

#### Inversión total (€) y número de proyectos según ámbito



1 Desglose de proyectos en función del ámbito disponible para el 73% de las empresas participantes.

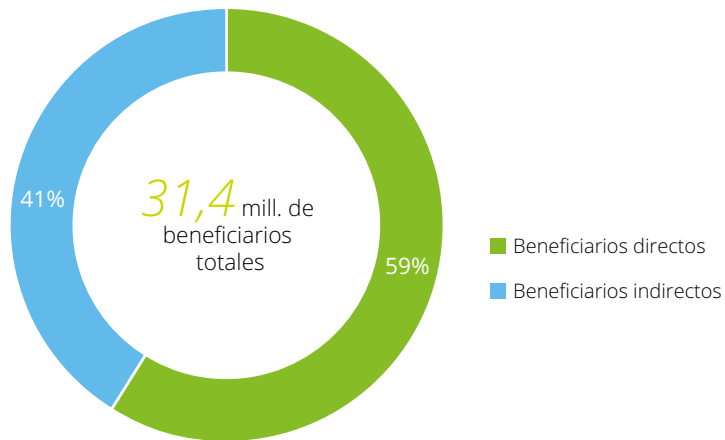
### Los beneficiarios de la RSE

Los colectivos a los que se dirigen los proyectos de RSE son numerosos y muy diversos entre sí. Como resultado se han identificado **31,4 millones de beneficiarios** de las actuaciones de RSE desarrolladas por las 79 empresas que han participado en el estudio, teniendo en cuenta tanto beneficiarios directos como indirectos <sup>2</sup>.

En total las actuaciones de RSE acometidas han llegado a **más de 18 millones de beneficiarios directos**.

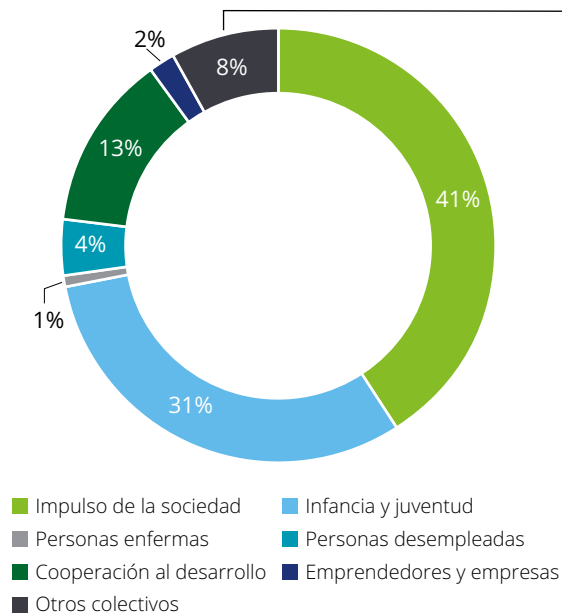
El análisis por colectivo muestra como **principal beneficiario** a la **Sociedad** en general (41%), seguido del colectivo de **Infancia y Juventud** (31%) y de colectivos de otros países a través de la **Cooperación al desarrollo** (que representan el 13% de los beneficiarios directos).

### Distribución según tipo de beneficiarios

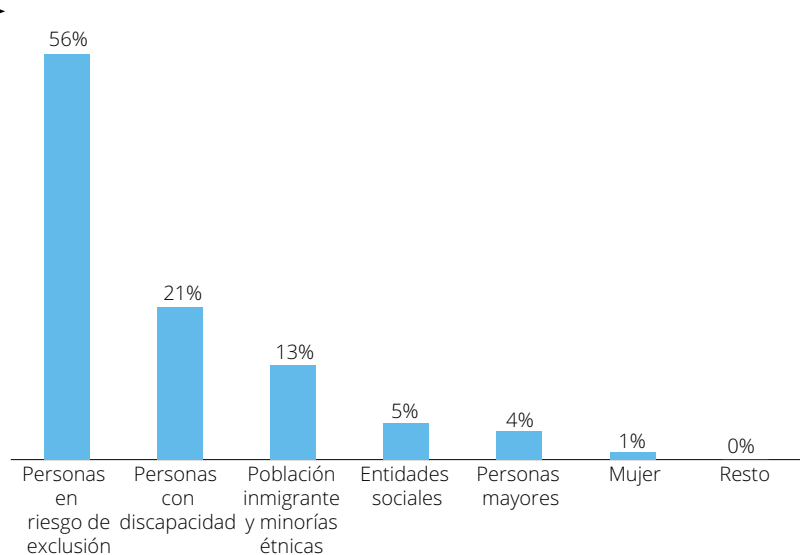


En cuanto al 8% correspondiente a **Otros beneficiarios directos**, las **Personas en riesgo de exclusión social** son el colectivo principal (que agrupa al 57% de los beneficiarios de esta categoría), seguido del colectivo de **Personas con Discapacidad** (21%) y, en tercer lugar, la **Población inmigrante y minorías étnicas**, que representa el 13%.

### Distribución de beneficiarios directos por colectivo



### Análisis de Otros beneficiarios directos (distribución porcentual por colectivo beneficiario)



<sup>2</sup> Los beneficiarios directos incluyen a los siguientes colectivos: infancia y juventud, mayores y dependientes, personas desempleadas, mujeres víctimas de violencia de género, personas enfermas, otros colectivos (población inmigrante, personas drogodependientes, etc.) y entidades sociales. Los beneficiarios indirectos hacen referencia a los familiares y personas del entorno de los beneficiarios directos (vecinos, compañeros, etc.) así como los beneficiarios de las entidades sociales directamente favorecidas por proyectos de RSE.

Atendiendo a la intensidad, destacan **Infancia y Juventud** como colectivo target para **6 de cada 10** empresas analizadas, seguido en importancia por el colectivo de **Personas Desempleadas**, abordado por el 45% de las empresas participantes.

Destaca asimismo el colectivo de **Emprendedores y empresas**, abordado por el **22%** de los participantes en el estudio, que gana peso respecto a ediciones anteriores, **triplicando su intensidad** en comparación con la anterior edición del Informe SERES (en la que un 6% de las empresas abordaron este colectivo).

### Porcentaje de empresas orientadas a los distintos colectivos (Intensidad)<sup>3</sup>



<sup>3</sup> La intensidad hace referencia al volumen de empresas que han manifestado dirigirse a cada uno de los colectivos en relación al volumen total de empresas participantes en la encuesta.

### Integración para el empleo

Las empresas participantes en el estudio han contribuido a integrar laboralmente a colectivos desfavorecidos, tanto en la propia empresa como en otras compañías:

- Con carácter general, el **76% de las empresas participantes este año han desarrollado proyectos cuya finalidad es el empleo y la integración laboral**. Esta cifra representa una considerable mejora de 11 puntos porcentuales respecto al informe anterior (en el que se situaba en un 65%).
- Específicamente, el **78% de las empresas integra en plantilla**, bien propia o de empresas del grupo, **personas con discapacidad**.
- Igualmente, el **72% de las empresas**, afirma adquirir bienes y/o servicios directamente a Centros Especiales de Empleo.

En términos agregados, **64.284<sup>4</sup>** personas pertenecientes a colectivos excluidos **estaban integradas** laboralmente en diciembre de 2016, bien en la propia empresa o bien en otras empresas del grupo. En concreto, las empresas participantes contaban con **28.001 personas integradas** en las propias plantillas. Un **17%** de éstas contrataciones se han realizado **durante** el año **2016**.

En resumen, las personas integradas representan **el 5%<sup>4</sup> de la plantilla** de las empresas analizadas (**2% en la propia empresa** y el **3% restante en otras compañías**).

### Impacto directo de RSE

**18** millones de beneficiarios directos por las actuaciones de RSE analizadas.

### Empleo e integración laboral

**64.284** personas han sido integradas en el mundo laboral a 31 de diciembre de 2016 gracias a estas empresas.

### Emprendedores y Empresas

**3 veces mayor el número de empresas** participantes apoyan al colectivo de emprendedores y empresas en sus programas de RSE, en comparación con el III Informe SERES-Deloitte del impacto social de las empresas.

### Infancia y Juventud

**64%** de las empresas abordan el colectivo de Infancia y Juventud en sus programas de RSE.

<sup>4</sup> Muestra disponible: 60% de las 79 empresas.



**78%** de las empresas integra en plantilla, bien propia o de empresas del grupo, personas con discapacidad.

**22%** de los proyectos acometidos se concentran en el ámbito del empleo e integración laboral, siendo la categoría con mayor volumen de proyectos.

**3 de cada 4 empresas** han desarrollado proyectos orientados al empleo y la integración laboral, 11 puntos porcentuales superior a la registrada en la anterior edición del informe.

**3 de cada 10** beneficiarios directos son jóvenes y niños.

# Capital organizacional

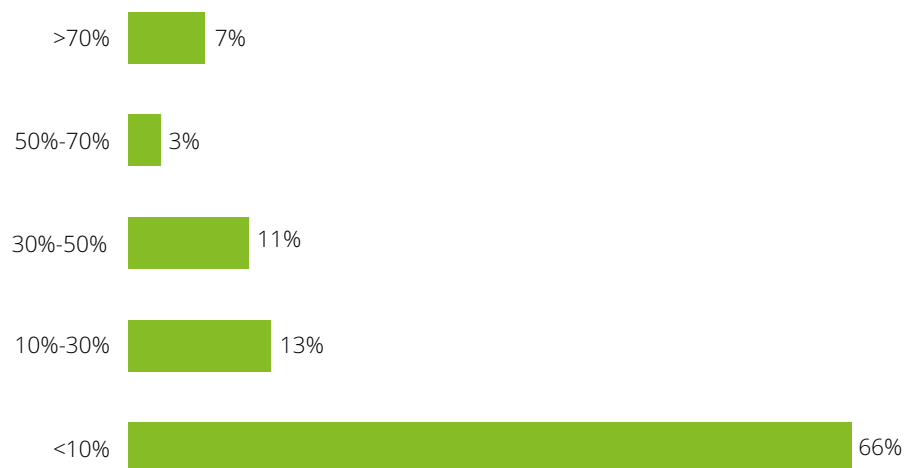
La apuesta por la RSE dentro de las empresas es clara, como demuestra que el 87% de las compañías participantes cuenta con programas de voluntariado.

## Generación de conciencia social y compromiso

El impulso de la estrategia de RSE y la implementación de sus políticas tienen un impacto directo en las organizaciones y en las personas que las conforman. Destaca en particular el efecto en el grado de concienciación y compromiso que se logra generar entre los empleados. El análisis realizado muestra los siguientes resultados:

- El poder transformador de la RSE se debe en gran medida al alcance de las políticas y proyectos definidos. Las empresas participantes en el estudio cuentan con una plantilla agregada de **1.404.994** empleados.
- **1 de cada 5 empresas** cuentan con **más del 30%** de empleados involucrados en actividades de RSE.
- En 2016 más de **194.000<sup>5</sup> empleados** de las empresas analizadas **participaron activamente** en programas de RSE.
- Desde las corporaciones se promueve un mayor compromiso mediante la organización de programas de **voluntariado corporativo**:
  - **87%** de las empresas ofrecen internamente **programas de voluntariado**.
  - En 2016 más de **77.500** empleados participaron en actividades de voluntariado corporativo.

## Distribución de empresas en función del porcentaje de empleados involucrados en RSE



## Prácticas de RSE

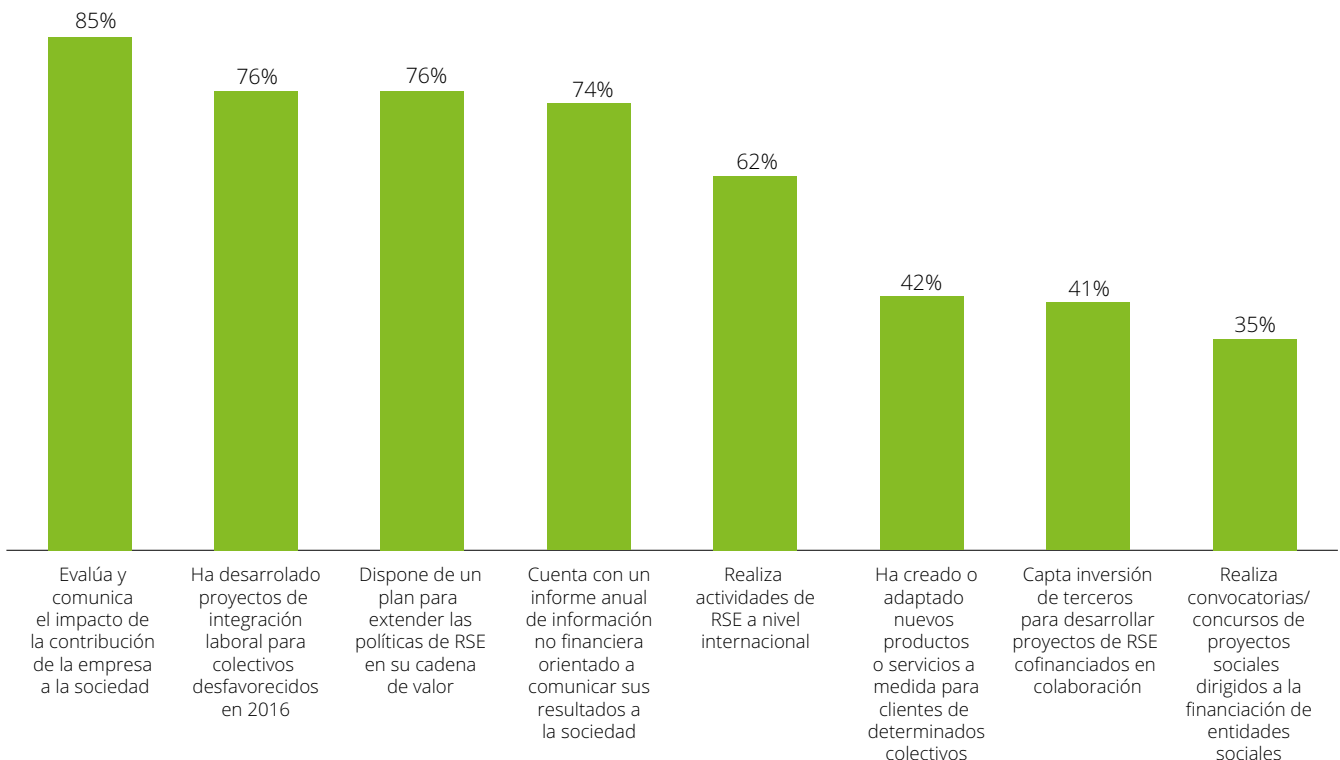
La definición de una estrategia corporativa de RSE precisa de una reflexión previa sobre el rol de la propia organización frente a la sociedad o la comunidad. Como tal, los programas de RSE se definen desde una doble perspectiva:

- Atendiendo a la influencia externa que estas organizaciones pueden tener en sus grupos de interés (sociedad, clientes, proveedores, aliados), se demuestra un creciente interés por extender las prácticas de RSE más allá de la propia empresa:

5 Muestra disponible: 89% de las 79 empresas.

- El **85%** de las empresas analizadas **evalúa y comunica su contribución** a la sociedad mediante sus prácticas de RSE y **un 74%** cuenta con un **informe anual de información no financiera**. Este dato apunta una buena evolución por parte de las empresas encuestadas en relación a encontrarse preparadas para dar cumplimiento a las exigencias de la **Directiva 2014/95/EU** de información no financiera, aplicable desde el 1 de enero de 2017, y que exige la obligatoriedad de comunicar información no financiera. La tendencia respecto al informe anterior muestra que el porcentaje de empresas que evalúa y comunica su contribución a la sociedad ha aumentado en **8 puntos porcentuales**, pasando de un 77% a un 85%, y se prevé que continúe en aumento.
- El **42%** de las compañías **han creado o adaptado sus productos/ servicios** en el marco de la RSE para dar respuesta a las necesidades de colectivos específicos.
- El **76%** de las compañías analizadas dispone de un **plan para extender las políticas de RSE** en su cadena de valor, lo cual resalta el compromiso de las empresas con esta labor. Este porcentaje ha **aumentado 16 puntos porcentuales** respecto al III Informe SERES-Deloitte del impacto social de las empresas, lo que denota la importancia creciente de esta práctica orientada a ampliar el calado de la RSE tanto a proveedores como a clientes.
- El **76%** de las empresas analizadas ha desarrollado **proyectos de integración laboral** para colectivos desfavorecidos en 2016.
- El **62%** de las empresas realiza actividades de **RSE a nivel internacional**.
- El **41%** de las empresas capta inversión de terceros para desarrollar proyectos de **RSE cofinanciados en colaboración**.
- El **35%** de las empresas realiza convocatorias/concursos de proyectos sociales dirigidos a la **financiación de entidades sociales**.

**Porcentaje de empresas que han implementado las prácticas de RSE de ámbito externo**

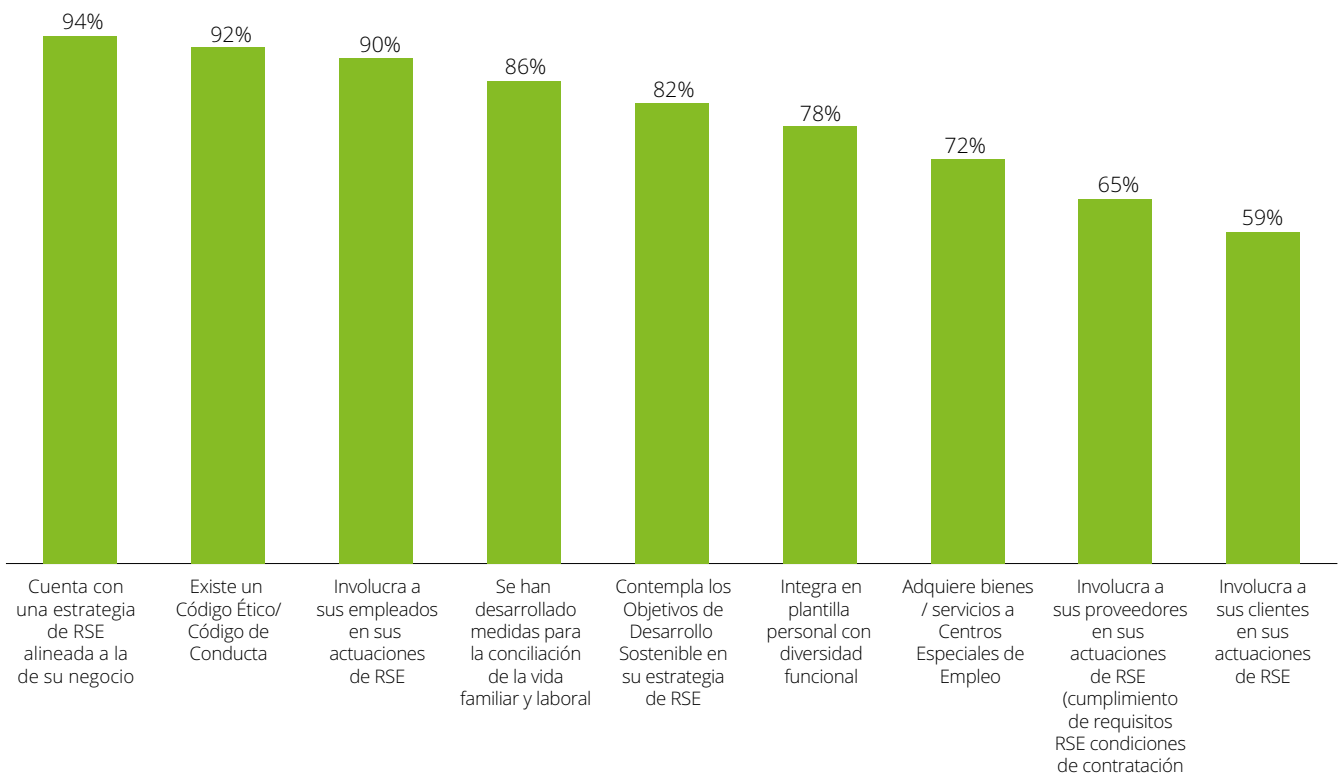


- Atendiendo al esfuerzo que **internamente** están desarrollando estas empresas para sensibilizar y extender la responsabilidad social entre las personas que confirman su organización, se aprecia una tendencia clara de generalización de políticas vinculadas a la ética empresarial y beneficios sociales para los trabajadores
  - conciliación, cobertura médica, etc. –.
  - El **94%** de las empresas analizadas cuentan con una estrategia de RSE alineada a la estrategia empresarial y un **82% afirma contemplar los ODS** en la misma.
  - El **92%** de las empresas participantes cuentan con un **código ético** o de conducta para velar por su correcto cumplimiento.
  - **9 de cada 10** empresas **involucra a sus empleados** en sus actuaciones de RSE. El porcentaje se sitúa en un **65%** cuando se trata de involucrar a los proveedores y un **59%** logran involucrar **también a sus clientes**.
  - El **86%** de las empresas han implementado medidas para la conciliación de la vida familiar y laboral.
  - El **78%** de las empresas participantes **integra** en sus plantillas **personal con diversidad funcional** y un **72% realiza compras a Centros Especiales de Empleo**, amplificando así el impacto en la inclusión laboral.

Por último, cabe destacar que el **34% de las empresas han implementado** las cuatro prácticas de RSE más destacadas a nivel interno y externo: código ético, medidas de conciliación, comunicación de resultados RSE y creación de productos /servicios para colectivos RSE, manteniéndose así la tendencia identificada a lo largo de los últimos años.

Adicionalmente, **1 de cada 10 empresas** participantes en el estudio afirma aplicar la totalidad de las 17 prácticas de RSE analizadas en el estudio.

**Porcentaje de empresas que han implementado las prácticas de RSE de ámbito externo**



### *Calado de la RSE en la plantilla*

**194.000** empleados participantes en proyectos de RSE, lo que supone el **13,8%** de sus plantillas.

### *Voluntariado*

**6,4%** de los empleados están involucrados en proyectos de voluntariado.

**87%** de las empresas promueven el voluntariado corporativo, con más de **77.500** voluntarios en 2016.

### *Influencia y sensibilización en grupos de interés*

**76%** de las empresas tiene a su disposición un plan para extender sus políticas de RSE a lo largo de la cadena de valor.

**10%** de las empresas participantes en el estudio afirma aplicar las 17 prácticas de RSE analizadas en el estudio.

**82%** de las empresas contemplan los ODS en su estrategia de RSE, lo que muestra la importancia de esta tendencia para organizar y articular la RSE.

**3 de cada 4** empresas participantes tienen un plan para extender sus políticas de RSE a la cadena de valor.

# Capital relacional

El 33% de las empresas consigue financiación complementaria para sus proyectos de RSE, hasta superar los 47 millones de euros.

En el marco de las actuaciones de RSE se construyen, desarrollan y fomentan relaciones con múltiples agentes, de **diversos ámbitos** (tejido asociativo, instituciones nacionales e internacionales, múltiples sectores de actividad, etc.). La construcción y afianzamiento de estas relaciones contribuyen a su vez a generar un entorno socioeconómico más cohesionado.

## Generación de una red de colaboración

Los proyectos de RSE acometidos por las empresas participantes han generado más de **15.600 colaboraciones con entidades sociales** en 2016. Un **47%** de ellas corresponden a **alianzas con entidades radicadas en España** de manera que **5 de cada 10 entidades con las que colaboran son extranjeras**.

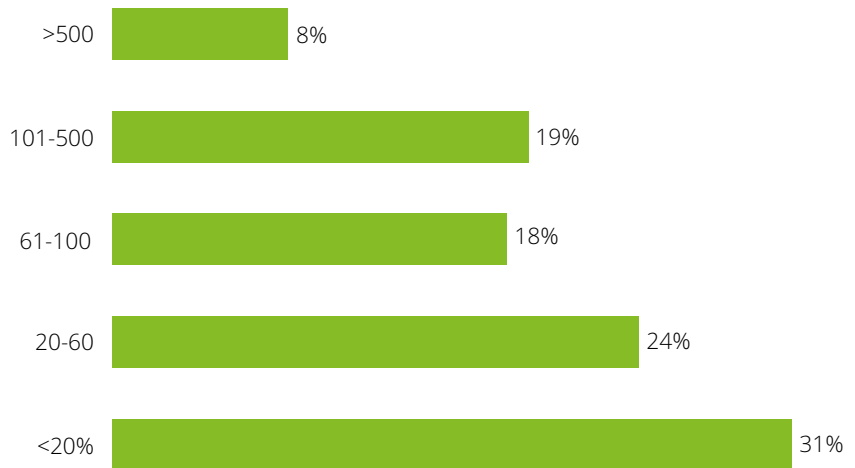
Las empresas han colaborado de **media con 233 entidades** en el marco de sus programas de RSE 2016.

El análisis por rangos muestra que el **31%** de las empresas analizadas colaboran con **menos de 20 entidades**, si bien destaca que **1 de cada 4 compañías, cuentan con más de 101** colaboradores en el marco de su actividad de RSE.

## Atracción de inversión

La construcción de redes de relación permite también involucrar a múltiples agentes, generando un ecosistema que permite incorporar nuevas líneas de financiación de proyectos. Este proceso de captación de financiación en procesos colaborativos contribuye a reforzar el sistema de RSE en España. En términos de

## Distribución de empresas en función del número de entidades colaboradoras en los programas RSE



captación de inversión de otros agentes, los resultados para 2016 indican que:

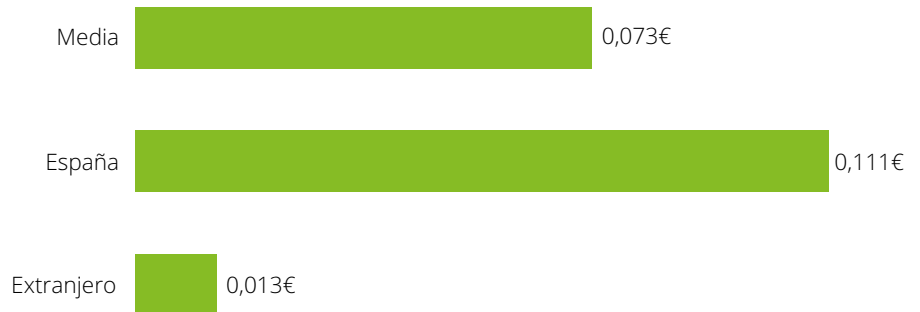
- El **33%** de las empresas participantes **capta inversión de terceros** con el objetivo de desarrollar proyectos de RSE cofinanciados en modelos de colaboración.
- Por cada 1 euro de gasto en RSE realizado por las propias empresas en 2016, se ha logrado **captar un 7% de inversión adicional** aportada por otros agentes (Administración Pública, entidades colaboradoras, etc.).
- En conjunto, las empresas participantes han logrado captar **47,3<sup>6</sup> millones de euros de inversión adicional a la propia** para acometer proyectos de RSE.

6 Distribución de la inversión disponible para el 71% de la muestra.

Atendiendo al ámbito geográfico de los proyectos, la ratio de capacidad de atracción de inversión de terceros es **8 veces superior** en los proyectos nacionales que en los internacionales.

Tal y como se puede apreciar, por cada 1 euro de inversión propia de las empresas en España, se ha conseguido captar un 11% de inversión adicional proveniente de otros agentes.

**Ratio de atracción de inversión por cada 1€ de inversión propia en RSE**



El **27%** cuenta con más de 100 colaboradores en el marco de su actividad de RSE.

**33%** de las empresas analizadas han logrado atraer financiación de otros agentes.

Cerca de **16.000** colaboraciones con entidades sociales en programas de RSE.

**5 de cada 10** entidades con las que colaboran son extranjeras, porcentaje muy superior al registrado en la III edición del Informe (20%).

**47 millones de euros** de financiación aportada por terceros para los proyectos de RSE.

# Capital económico

Durante 2016 se invirtieron más de 439 millones de euros en proyectos desarrollados en España.

## Compromiso con la RSE

En 2016, las empresas e instituciones participantes han invertido más de **712<sup>7</sup> millones de euros** en sus actuaciones de RSE.

Más de la mitad de las empresas realizan una inversión media de hasta 30.000 euros por proyecto, pero existen empresas centradas en proyectos de mayor envergadura, con más de medio millón de euros de inversión por proyecto. Un **16% de las empresas dedica de media más de 100.000 euros** a cada proyecto que acomete en el ámbito de la RSE.

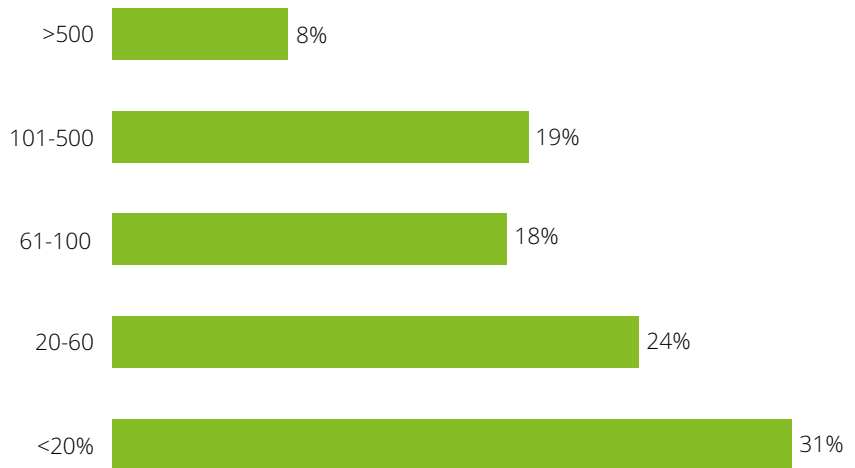
## Tracción económica del territorio

El gasto vinculado a los proyectos de RSE genera a su vez riqueza en el país o región en el que se desarrollan. De ahí que sea importante evaluar el destino del gasto. En el estudio realizado se constata que gran parte de la inversión se concentra en **España**, en concreto el **63%<sup>9</sup>**. Esto supone una **inversión total de 439<sup>9</sup> millones de euros** en 2016, un **22% más** que la registrada en la anterior edición del Informe SERES-Deloitte del impacto social de las empresas. El **37%** restante se ha destinado a proyectos internacionales.

La apuesta por proyectos internacionales de RSE, en cualquier caso, es también importante: un **61% de las empresas** afirma realizar actividades de responsabilidad social corporativa a **nivel internacional**.

La dinamización económica se ve amplificada por el gasto que realizan estas

## Distribución de empresas en función del número de entidades colaboradoras en los programas RSE



compañías en el marco de su actividad empresarial. En 2016, el **gasto en proveedores nacionales** ha superado los **45.118<sup>8</sup> millones de euros**.

## Mantenimiento y creación de empleo directo

La tracción económica generada por las empresas consultadas va más allá del gasto realizado en programas de RSE y proveedores del territorio nacional. El empleo directo que generan supone un gasto total de **52.300<sup>10</sup> millones de euros en sueldos y salarios**, un gasto que a su vez incrementa la tracción económica gracias al consumo que realizan los hogares.

En 2016, las empresas participantes han empleado a **1.404.994 personas**.

7 Información disponible para el 86% de las 79 empresas participantes.

8 Información disponible para el 59% de las 79 empresas participantes.

9 Información disponible para el 68% de las 79 empresas participantes.

10 Información disponible para el 90% de las 79 empresas participantes





**712** millones de euros  
invertidos en RSE en 2016.

**439** millones de euros  
invertidos en proyectos  
desarrollados en España, un  
**22%** más que la inversión  
registrada en el informe anterior  
(359€M).

# Capital social

De los 8.221 proyectos realizados, casi 1.000 tuvieron como objetivo la difusión y sensibilización en materia de RSE.

La contribución de los proyectos de RSE a la consecución de una sociedad mejor, más justa y equilibrada, con mayor calidad de vida, se concreta en la **intensidad de la actividad RSE**, la aportación a la **sensibilización social, la difusión de buenas prácticas y la extensión de la cultura de Responsabilidad Social**.

## Intensidad de los programas de RSE

El **esfuerzo realizado por las empresas en su actividad de RSE** queda patente por el volumen de proyectos desarrollados: las 79 empresas analizadas han acometido conjuntamente más de **8.200 proyectos** durante 2016.

## Difusión y sensibilización en materia de RSE

Entre los programas de RSE destacan aquellos orientados a la **sensibilización** de la sociedad y la difusión de buenas prácticas.

En 2016, un **60% de las empresas** consultadas han realizado programas de RSE específicos cuya finalidad era comunicar y sensibilizar a la población, **12 puntos porcentuales más que en la anterior edición del informe**. En total, se han identificado **954 proyectos** de este tipo, a los que se ha destinado una financiación total de 112 millones de euros.

Este esfuerzo de difusión se amplía gracias a las actuaciones de **Comunicación Corporativa** acometidas por las empresas: **85% de ellas evalúan y comunican su contribución a la sociedad** mediante memorias de RSE.

De manera adicional, un **76%** de las empresas tiene a su disposición un **plan para extender sus políticas de RSE a lo largo de su cadena de valor**, lo cual demuestra que su compromiso trasciende la mera difusión, buscando involucrar de manera activa a los agentes con los que se relaciona en su cadena de valor.

## Reconocimiento de buenas prácticas y difusión: Premios SERES

La Fundación SERES también realiza importantes esfuerzos por extender la cultura de RSE y reconocer iniciativas innovadoras en este ámbito.

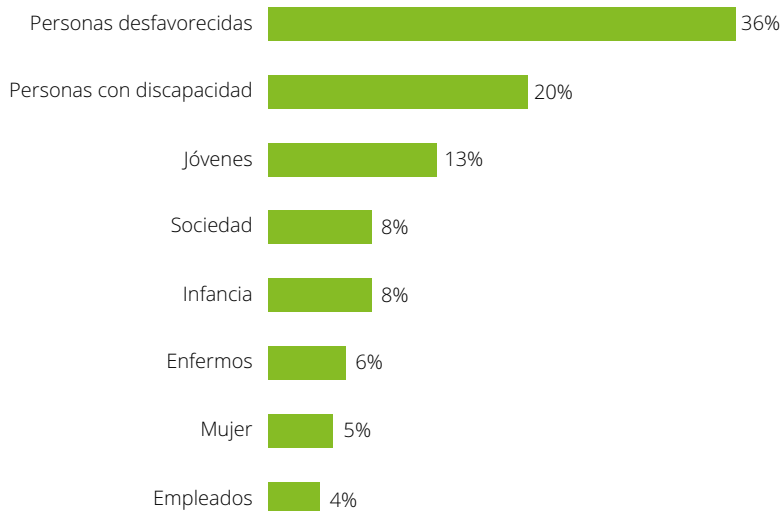
Anualmente convoca los **Premios SERES a la Innovación y Compromiso Social** de la empresa. Este evento busca incentivar y **reconocer públicamente** aquellas actuaciones estratégicas e innovadoras que aportan valor a la sociedad y a la empresa.

A lo largo de las **8 ediciones**, la Fundación SERES ha premiado un total de **30 actuaciones** empresariales, de las cuales:

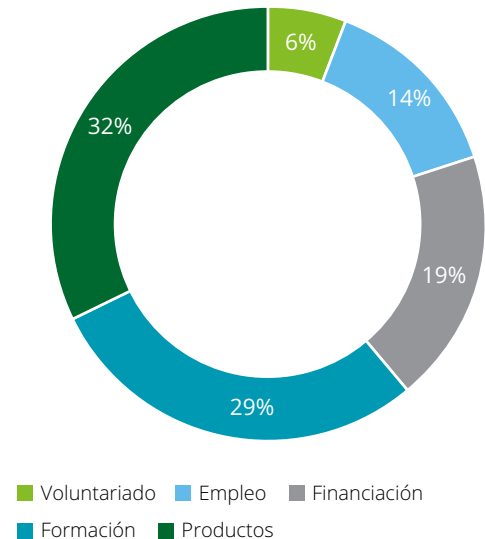
- **5** han sido realizadas por **pymes** y **25** por **grandes empresas**.
- **23** han centrado su impacto en **España** y **7** en países en desarrollo.

Los colectivos beneficiados por las distintas candidaturas ganadoras se distribuyen de acuerdo al gráfico adjunto, destacando en particular las personas desfavorecidas.

**Distribución de candidaturas en función del colectivo beneficiario**



**Distribución de candidaturas en función de la tipología de proyecto**



El formato en el que se han desarrollado las actuaciones ganadoras ha sido principalmente la creación o adaptación de productos para colectivos target de la RSE (32%).

En 2017, los Premios SERES han reconocido la contribución de 4 compañías con sus programas de RSE:

• **EBRO FOODS. EKTA (Ebro India Kisan Training & Awareness Program).**

Programa desarrollado en Haryana, India, donde la empresa se abastece de arroces basmati desde 2013, y orientado a la formación de los agricultores locales en técnicas de cultivo sostenible, con énfasis en el uso de pesticidas (uno de los principales problemas del cultivo del arroz en el país).

• **Ilunion Hotels.** Hace más de 25 años inició su actividad como empresa hotelera generadora de empleo para personas con discapacidad, garantizando la responsabilidad social, económica y ambiental. En 2014 inició un nuevo proyecto: convertir un hotel de cuatro estrellas en Madrid en un Centro

Especial de Empleo (CEE, porcentaje de profesionales con discapacidad empleados superior al 70%).

• **McKinsey&Company. Generation.**

Destinado a jóvenes desempleados entre 18 y 29 años con limitada experiencia profesional y pocas oportunidades laborales. Alinea competencias (existentes y demandadas), identifica áreas de mayor demanda (falta de perfiles o alta rotación), formando a jóvenes y apoyando su búsqueda de empleo. Segmenta el perfil en función de niveles educativos demandados. Más de 1.000 graduados en 8 ciudades: Madrid, Barcelona, Sevilla, Valencia, Málaga, Las Palmas, Bilbao, La Coruña. 40 programas (15 en 2016): marketing digital, desarrollo web, comercial, excelencia en punto de venta y agente de seguros. Tasa de empleo del 85%, que se mantiene a los 6 meses (84% en 2016), el 52% con contrato indefinido. Resultado superior al de la UE en 2015: 53% empleados a los 6 meses. Seleccionada como una de las mejores prácticas en el uso de Fondos Sociales Europeos.

Adicionalmente, durante el año 2016, Fundación SERES ha organizado **19 jornadas, mesas de debate y talleres** a las que han asistido más de **1.000 líderes** de organizaciones y empresas, y que han generado **más de 2.800 impactos** en **medios** de comunicación.

Por otra parte, cabe destacar la actividad de difusión y comunicación que realiza la Fundación SERES a través de las redes sociales. Concretamente, cuenta con más de **5.429 seguidores** en Twitter durante 2017, así como con 2.370 usuarios conectados a su página web.

**79** empresas.

**8.221** proyectos de RSE realizados en 2016.

**60%** de las empresas consultadas realizan proyectos de RSE en el ámbito de la sensibilización y comunicación,

**12 puntos** porcentuales superior al porcentaje registrado en la anterior edición del Informe SERES-Deloitte del impacto social de las empresas .

**954** proyectos de RSE orientados a la sensibilización y comunicación realizados en 2016.

**85%** de las empresas analizadas evalúan y comunican su contribución a la sociedad mediante memorias de RSE.



# Metodología



## Definición del modelo de contribución

Proceso de reflexión con Fundación SERES



## Trabajo de campo

Proceso de encuestación a una muestra de 79 empresas SERES + Memorias de actividad



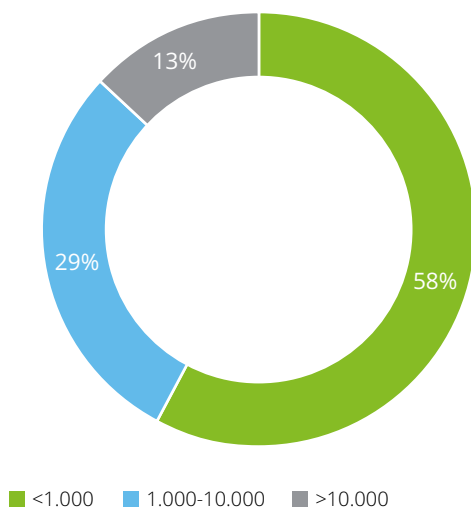
## Análisis de resultados

Explotación y valoración del Modelo (50 indicadores valorados)

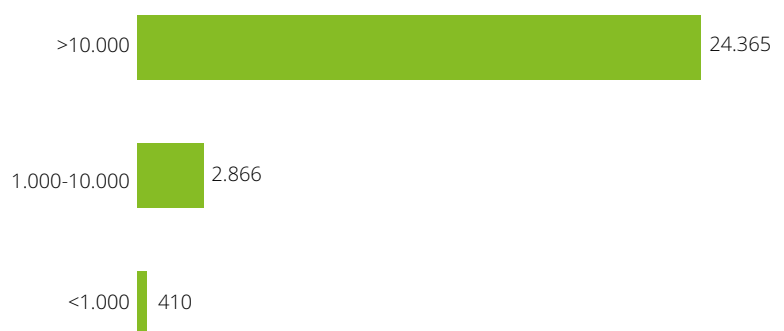
Ópticas de contribución	Ejes de contribución	Modelo definido
Capital humano	Atención y cobertura de necesidades sociales y desarrollo de capacidades en las personas	5 Capitales
Capital organizacional	Reflexión ética sobre la concepción de la organización respecto a la RSC	
	Generación de conciencia social y el compromiso en las empresas	
	Impulso y desarrollo de determinados valores globales en diferentes procesos de las empresas, alineados con el enfoque de RSE	
	Incremento de la competitividad empresarial	
Capital relacional	Generación de alianzas y nuevas relaciones, mas allá del entorno puramente económico	16 Ejes de contribución
	Capacidad de atracción e involucración de agentes para el desarrollo de proyectos	
Capital económico	Evaluación del impacto económico (PIB y mantenimiento de empleo)	138 Indicadores definidos
	Valoración económica de la aportación en especie/intangible	
	Desarrollo de nuevos flujos y/o fuentes de financiación	
	Aportación de la RSE al propio negocio de las empresas	
	Generación de recursos por reducción de costes y/o vía ingresos fiscales	
Capital social	Sensibilización social y medioambiental, difusión de buenas prácticas y extensión de la cultura RSE	72 Indicadores prioritarios
	Mejora del reconocimiento social de colectivos en riesgo de exclusión / desfavorecidos	
	Impulso y dinamización del Tercer Sector mediante la colaboración y apoyo al trabajo y los proyectos	
	Desarrollo de proyectos que suponen una nueva forma de dar soluciones a problemas sociales; mayor capacidad transformadora y de contribución socioeconómica	
		50 Indicadores valorados

# Nota Metodológica

Distribución de la muestra por tramos de facturación 2016 (mill. €)



Facturación media en cada tramo (mill. €)





Deloitte hace referencia, individual o conjuntamente, a Deloitte Touche Tohmatsu Limited ("DTTL") (private company limited by guarantee, de acuerdo con la legislación del Reino Unido), y a su red de firmas miembro y sus entidades asociadas. DTTL y cada una de sus firmas miembro son entidades con personalidad jurídica propia e independiente. DTTL (también denominada "Deloitte Global") no presta servicios a clientes. Consulte la página <http://www.deloitte.com/about> si desea obtener una descripción detallada de DTTL y sus firmas miembro.

Deloitte presta servicios de auditoría, consultoría, asesoramiento financiero, gestión del riesgo, tributación y otros servicios relacionados, a clientes públicos y privados en un amplio número de sectores. Con una red de firmas miembro interconectadas a escala global que se extiende por más de 150 países y territorios, Deloitte aporta las mejores capacidades y un servicio de máxima calidad a sus clientes, ofreciéndoles la ayuda que necesitan para abordar los complejos desafíos a los que se enfrentan. Los más de 225.000 profesionales de Deloitte han asumido el compromiso de crear un verdadero impacto.

Esta publicación contiene exclusivamente información de carácter general, y ni Deloitte Touche Tohmatsu Limited, ni sus firmas miembro o entidades asociadas (conjuntamente, la "Red Deloitte"), pretenden, por medio de esta publicación, prestar un servicio o asesoramiento profesional. Antes de tomar cualquier decisión o adoptar cualquier medida que pueda afectar a su situación financiera o a su negocio, debe consultar con un asesor profesional cualificado. Ninguna entidad de la Red Deloitte será responsable de las pérdidas sufridas por cualquier persona que actúe basándose en esta publicación.

© 2017 Para más información, póngase en contacto con Deloitte, S.L.

Diseñado y producido por el Dpto. de Comunicación, Marca y Desarrollo de Negocio, Madrid.